

管细，约为交配囊长度的 2/3；交配囊大，椭圆形；囊突较大，中部上凸下凹，上密布小齿突。

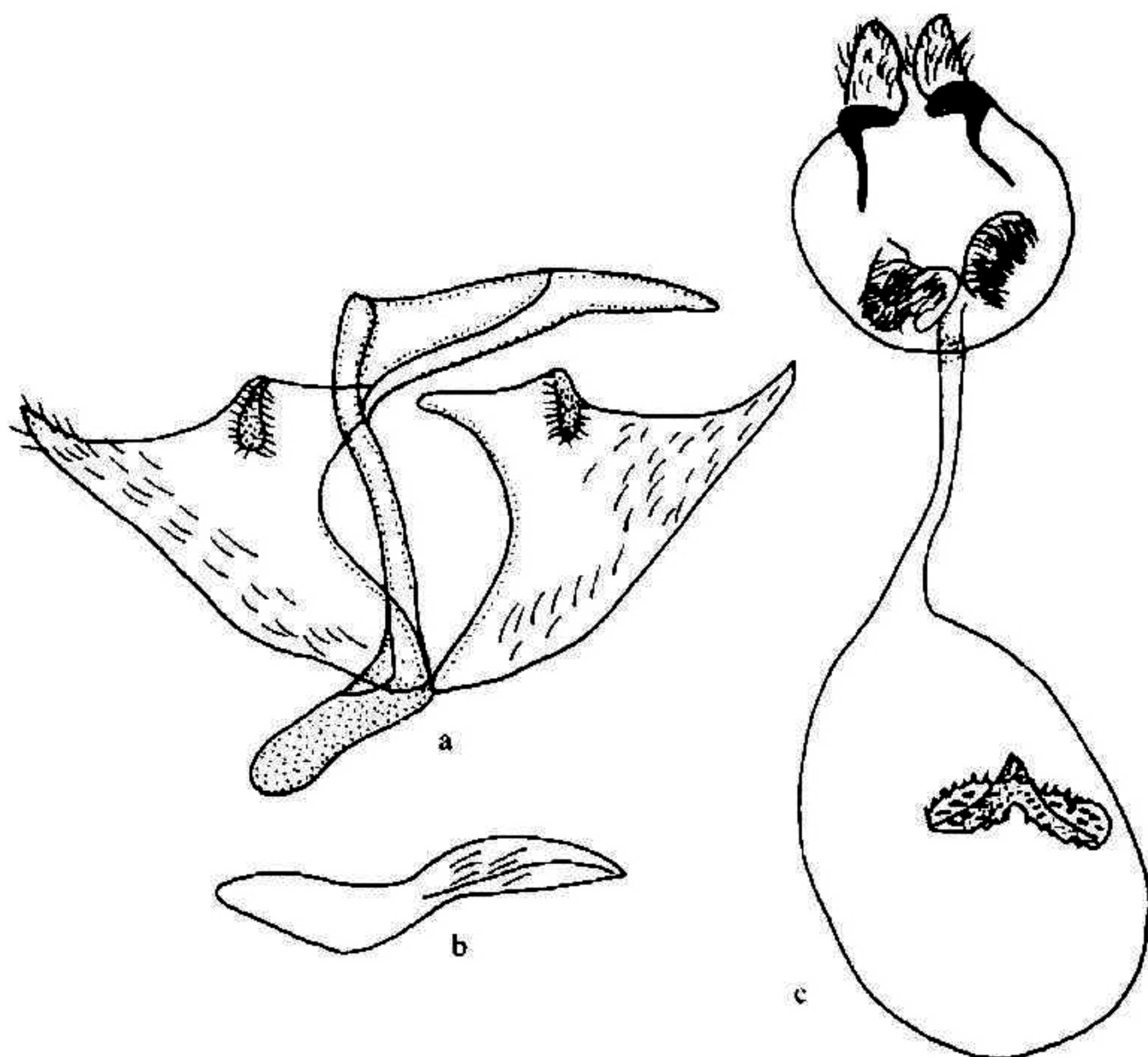


图 159 青粉蝶 *Valeria anais* Lesson

a. 雄性外生殖器；b. 阳茎；c. 雌性外生殖器

寄主 山柑 *Capparis heyneana* Wall.(白花菜科)。

分布 广东、海南；斯里兰卡，印度，缅甸，泰国，菲律宾，印度尼西亚。

说明 本种一直作为 *P. valeria* 的一个亚种，但因两者在马来西亚、泰国和缅甸同域发生，且没有明显的杂种，它们的雄性外生殖器也有较小的差异，故被提升为独立种。本种的雄蝶可以根据较圆的翅型和较黑粗的翅脉与 *P. valeria* 相区别。

中国亚种与分布

(a) 青粉蝶海南亚种 *Valeria anais hainanensis* (Fruhstorfer, 1912)(图版 XVI: 3, 4)

Pareronia valeria hainanensis Fruhstorfer, 1912, *Ent. Rundsch.*, 29: 6.

Valeria anais hainanensis (Fruhstorfer): Gu et Chen, 1997: 109.

观察标本：海南保亭 80m, 1♂, 1960.VI.24, 李常庆采；乐东 180m, 1♂, 1960.VI.14, 李常庆采；三亚 10m, 1♂, 1960.IV.5, 李锁富采；琼中 400m, 1♀, 1960.VII.15, 李常

庆采: 海南, 1♀, 1934.VI.24; Haikou(海口), 1♀, 1936.V; Fanyang, 1♀1♂, 1936.IV.15, G. Ros 采; Namfung, 1♂, 1936.III.28, G. Ros 采; Hoihow, 1♀, 1936.VII.28, G. Ros 采; 尖峰岭 1♂, 1983.VII.16, 1♂, 1982.VII.22, 1♀, 1982.VI.21, 1♀, 1982.XI.19, 顾茂彬等采; 陵水县新港村 3♀♀2♂♂, 1934.VI.22—VII.3。

分布: 广东、海南。

21. 襟粉蝶属 *Anthocharis* Boisduval, 1833

Anthocharis Boisduval, 1833, *Coll. Icon. Hist. Chenilles Europ.*, (21): pl. 5.

Type species: *Papilio cardamines* Linnaeus, 1758, by monotypy.

Mancipium Stephens, 1828, *Illust. Br. Ent.*, 1: 1828.

Type species: *Papilio cardamines* Linnaeus, 1758, by designation by Westwood, 1840.

Tetracharis Grote, 1898, *Proc. Amer. Phil. Soc.*, 37: 37

Type species: *Anthocharis cethura* Felder et Felder, [1865], by monotypy.

雄蝶前翅顶角常常有橙黄色斑, 触角短, 锤头突然膨大, 下唇须第3节短, 呈卵圆形, 前翅通常5条径脉, R_1 、 R_2 从中室发出, R_3 、 R_4 和 R_5 共长柄, M_1 从上述的长柄发出, mdc 通常短于 ldc , 后翅肩脉长, 直, 末端向翅基部稍弯, R_5 、 M_1 和 M_2 从中室分别发出(图160)。

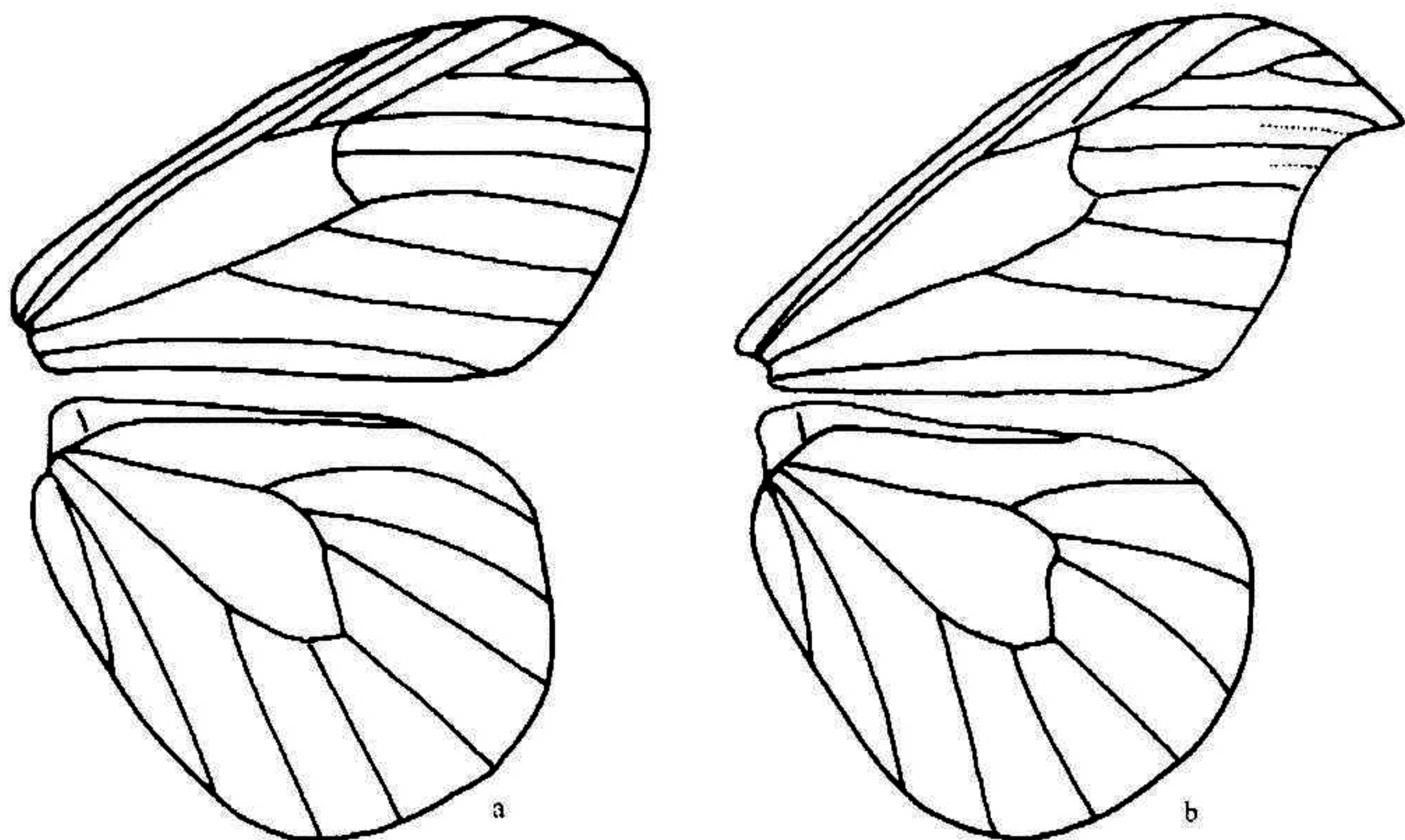


图 160 襟粉蝶属 *Anthocharis* 的脉序

a. 襟粉蝶亚属 *Anthocharis*; b. 尖襟粉蝶亚属 *Falcapica*